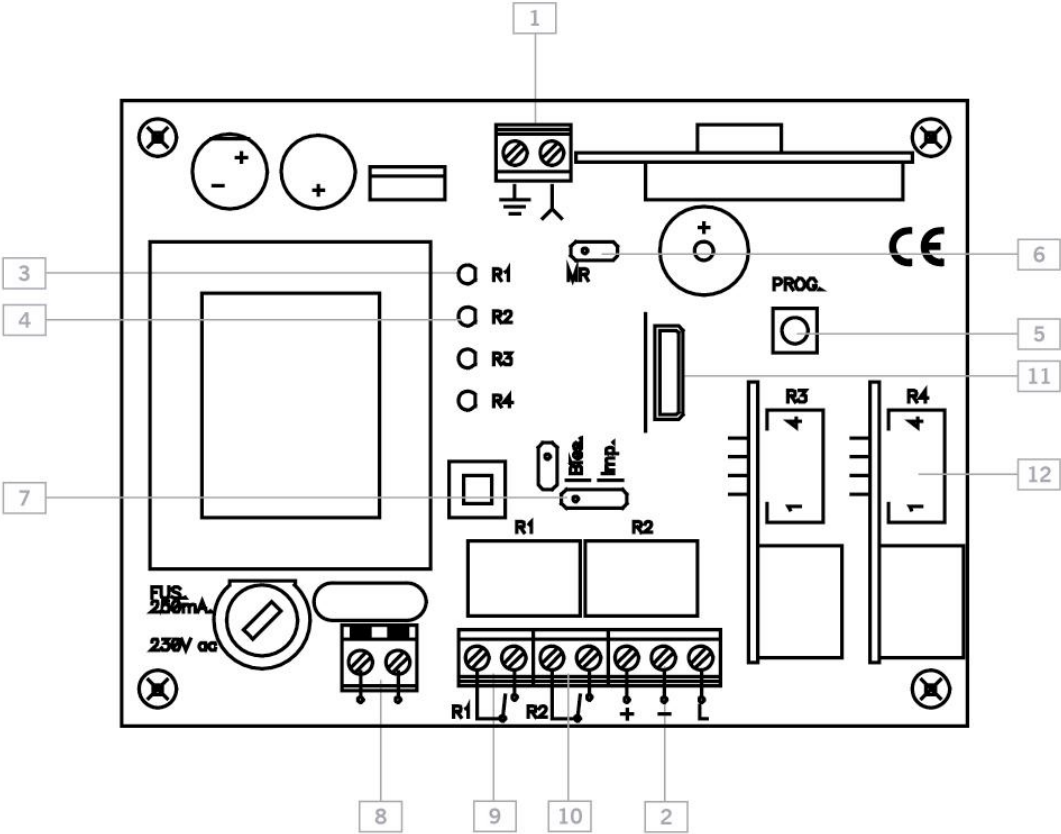
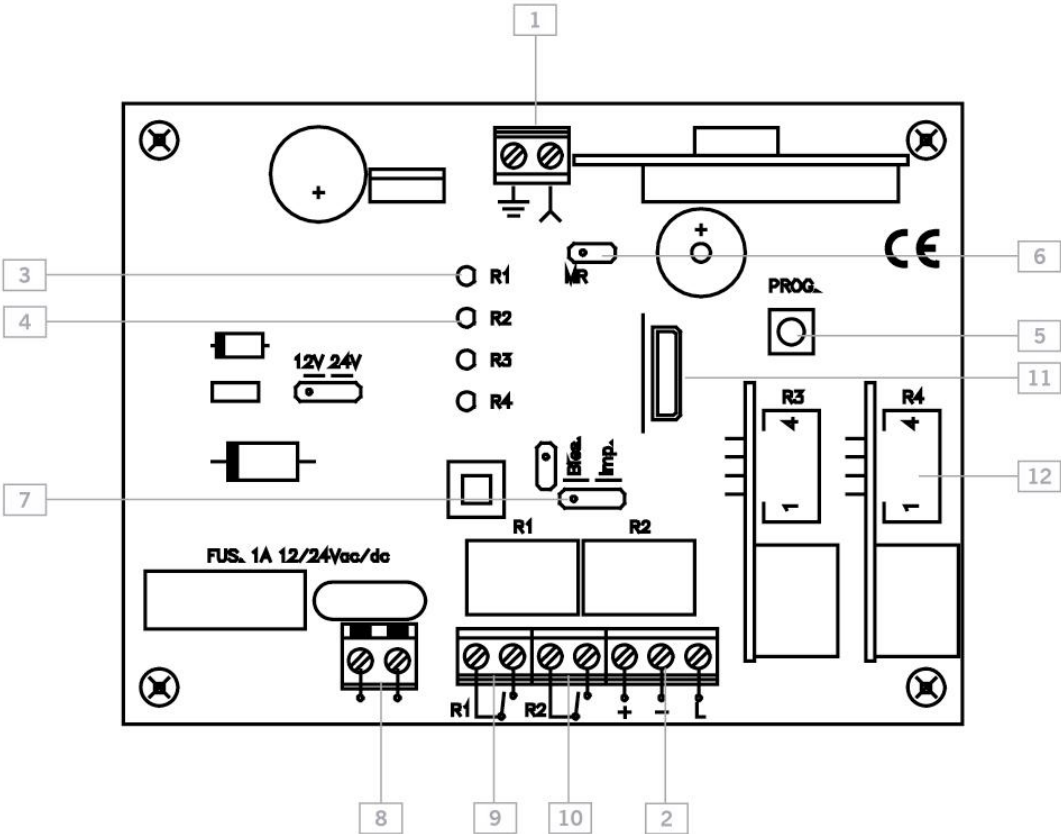


WAVE500



WAVE500-B



- | | |
|--------------------------|--------------------------------|
| 1 Conexión antena | 7 Microswicht Imp/Biestable |
| 2 BUS-LIN (+, -, L) | 8 Alimentación |
| 3 Led activación canal 1 | 9 Salida relé 1 |
| 4 Led activación canal 2 | 10 Salida relé 2 |
| 5 Pulsador programación | 11 Conector tarjeta de memoria |
| 6 Puente reset | 12 Conexión TR0 |

CARACTERÍSTICAS TÉCNICAS

	WAVE500	WAVE500-B
Frecuencia	868,35MHz	868,35MHz
Codificación	Código cambiante de alta seguridad	Código cambiante de alta seguridad
Memoria	500 códigos	500 códigos
Número de canales	2 canales (ampliables a 4)	2 canales (ampliables a 4)
Alimentación	230Vac	12/24V ac/dc
Contactos relé	1A	1A
Consumo reposo / func.	35mA/50mA	60mA/350mA
Salida control de acceso (máx. 3 lectores sin alimentación externa)	BUS-LIN	BUS-LIN
Temperatura func.	-20°C a +85°C	-20°C a +85°C
Estanqueidad	IP54 / IP65 (con prensaestopas y junta)	IP54 / IP65 (con presaestopas y junta)
Dimensiones	115x85x40mm	115x85x40mm
Dimensiones caja	140x220x55mm	140x220x55mm

INSTALACIÓN Y CONEXIONES

Fijar la parte posterior de la caja en la pared utilizando los tacos y tornillos suministrados. Pasar los cables por la parte inferior del receptor. Conectar los cables de alimentación en los bornes del circuito impreso, siguiendo las indicaciones de la serigrafía de la placa. Fijar el frontal del receptor a la parte posterior con los tornillos suministrados para ello.



FUNCIONAMIENTO

Los indicadores luminosos se activan cada 5 segundos indicando una correcta alimentación del equipo.

Al recibir un código el receptor comprueba si está en la memoria, activando el canal correspondiente. El modo de activación del canal se selecciona impulsional o biestable con el jumper Imp/Bies (sólo con canal 2).

PROGRAMACIÓN

Programación manual

Presionar el pulsador de programación del receptor durante 1s, se escuchará una señal sonora. El receptor entrará en programación estándar (ver tabla). Si se mantiene presionado el pulsador de programación el receptor entrará a programación especial pasando de una configuración a la siguiente de manera cíclica. Una vez elegida la configuración de programación para el emisor que se quiere dar de alta, enviar el código a programar pulsando el emisor. Cada vez que se programe un emisor, el receptor emitirá una señal sonora de 0,5s. Si transcurren 10 segundos sin programar, o bien presionando los dos primeros pulsadores del emisor, el receptor saldrá del modo de programación, emitiendo dos señales sonoras de 1s. Si al programar un emisor, la memoria del receptor está llena, este emitirá 7 señales sonoras de 0,5s y saldrá de programación.

Configuración de la programación del emisor en el receptor	Led R1	Led R2
Programación Estándar (opción por defecto, el receptor siempre está configurado en pluricanal)		
Los relés son accionados por 1er canal relé 1 y 2o canal relé 2 (3er canal relé 1 y 4o canal relé 2)	Intermitente	Intermitente
Programación especial		
Pulsando cualquier canal del emisor accionará el relé 1 del receptor	ON	OFF
Pulsando cualquier canal del emisor accionará el relé 2 del receptor	OFF	ON
Pulsando cualquier canal del emisor accionará los dos relés a la vez*	ON	ON

* Si se trabaja en modo de activación biestable, el relé 1 actuará como impulsional y el relé 2 como biestable. Por tanto, a la primera pulsación, el relé 1 cierra y abre el contacto, el relé 2 sólo cierra; a la segunda pulsación, el relé 1 cierra y abre el contacto, y el relé 2 abre.

Nota: Cada emisor se puede configurar de manera independiente en el receptor.

BAJA DE CÓDIGOS

Reset total

Estando en modo de programación, se mantiene el pulsador de programación presionado y se realiza un puente en el jumper de reset "MR" durante 3s. El receptor emitirá 10 señales sonoras de preaviso, y después otras de frecuencia más rápida, indicando que la operación ha sido realizada. El receptor queda en modo de programación.

Si transcurren 10 segundos sin programar, o realizando una pulsación corta del pulsador de programación, el receptor saldrá del modo de programación, emitiendo dos señales sonoras de 1s.

USO DEL RECEPTOR

Estos receptores están destinados a usos de telemando para puertas de garaje. No está garantizado su uso para accionar directamente otros equipos distintos de los especificados.

El fabricante se reserva el derecho a cambiar especificaciones de los equipos sin previo aviso.

ADVERTENCIAS

Desconectar la alimentación antes de efectuar cualquier manipulación en el receptor.

La instrucción de uso de este equipo deberá permanecer siempre en posesión del usuario.

DECLARACIÓN DE CONFORMIDAD CE

La empresa
JCM TECHNOLOGIES, S.A.
C/Bisbe Morgades, 46 Baixos
08500 VIC – Barcelona
SPAIN

declara que el producto que se menciona a continuación cumple con las disposiciones pertinentes de acuerdo a lo expuesto en el artículo 3 de la Directiva R&TTE 1999/05/CE, siempre y cuando el uso sea conforme a lo previsto, habiendo sido sometido a la aplicación de las siguientes normas:

Producto: Receptor 868,35MHz

Fabricado por: JCM TECHNOLOGIES, S.A.

Marca comercial: JCM

Tipo: WAVE500, WAVE500-B

Entorno de uso: Residencial, comercial e industria ligera

Normativas:

- Telecomunicaciones EN 300 220-1 v1.3.1 (2000-09), EN 300 220-3 v1.1.1 (2000-09)
- Compatibilidad electromagnética EN 301489-3 v1.3.1(2001-11), EN 301489-1 v1.3.1(2001-09)
- Baja Tensión EN 60730-1:2000

Vic a 30/04/04



JUAN CAPDEVILA MAS

Director General



A, B, CH, D, E, F, GB, I, IRL, IS, L, NL, P