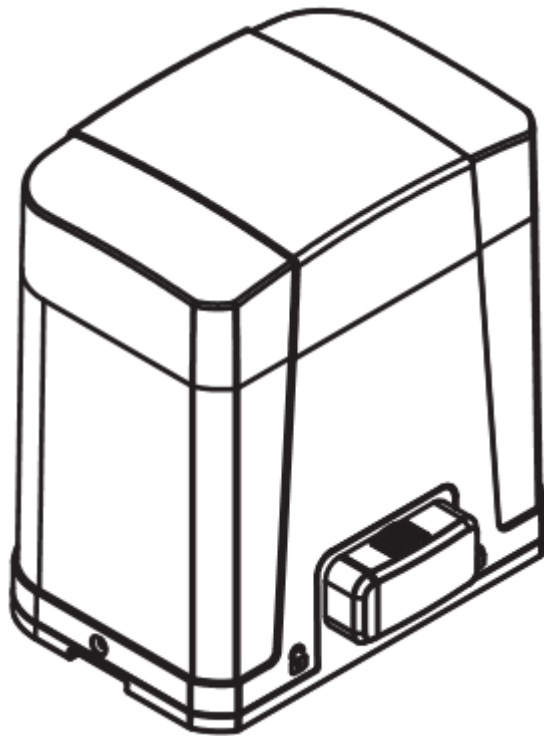


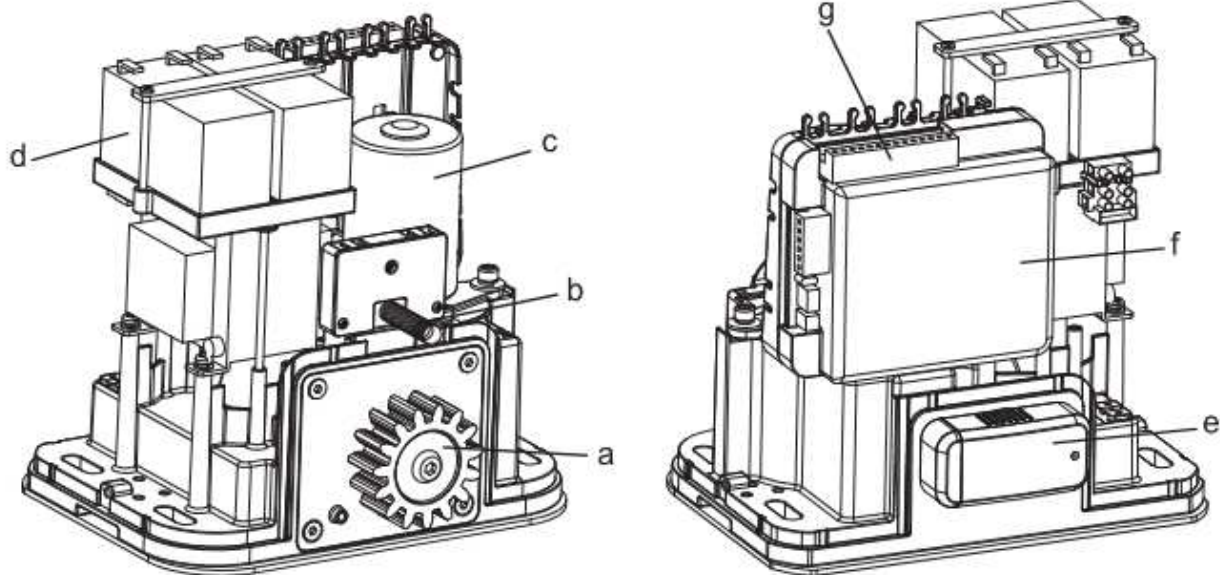
MANUAL DE USUARIO

PL500



PL500 Motor electromecánico

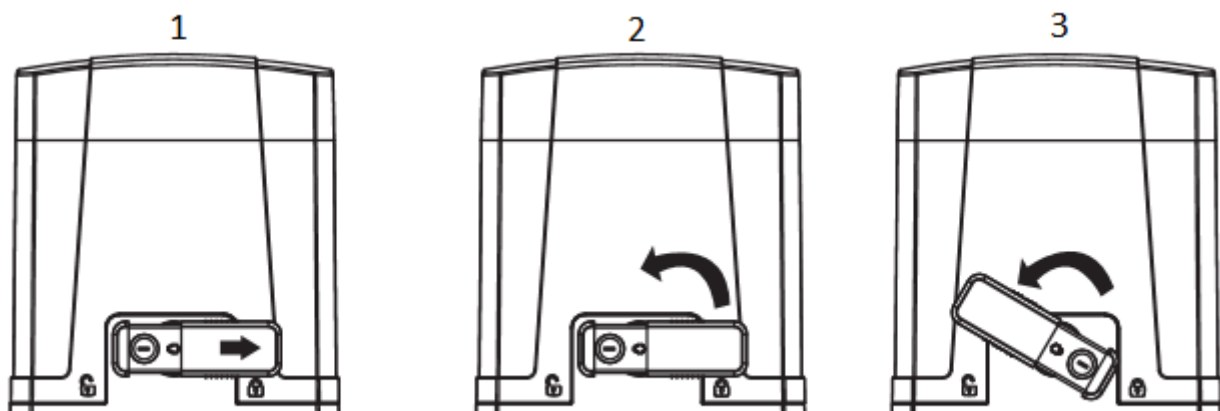
El motor PL500 incorpora cuadro de maniobras y receptor evolutivo a 433.92 MHz con memoria para 200 emisores. Cuenta con un sistema de desbloqueo manual protegido por llaves que permite operar la puerta manualmente en situaciones de emergencia. Además se le pueden acoplar baterías de apoyo (opcionales) para operar sin electricidad en caso de fallo de suministro eléctrico.



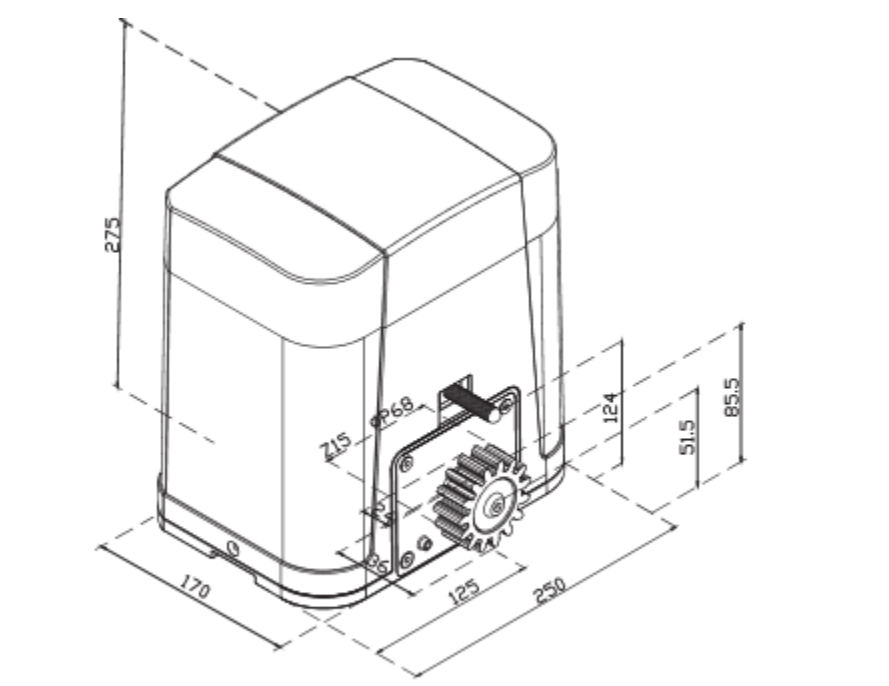
- a. Piñón
- b. Final de carrera mecánico
- c. Motor eléctrico 24VDC
- d. Baterías de apoyo (opcional)

- e. Desbloqueo manual
- f. Cuadro de control
- g. Clemas de conexión

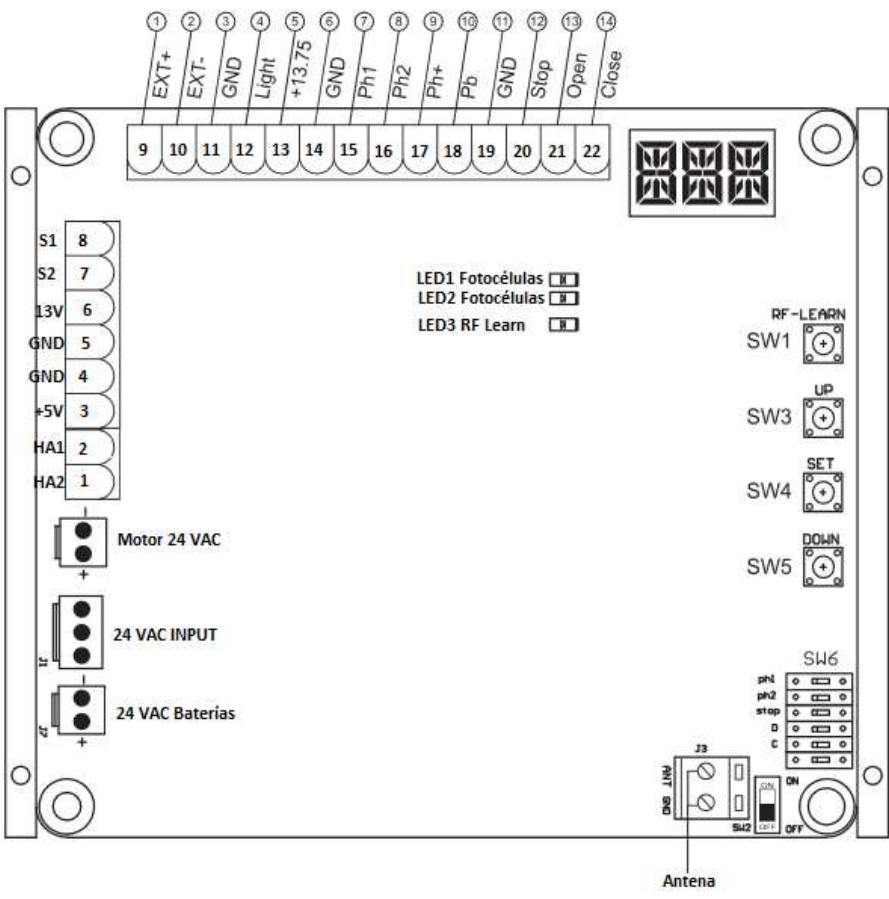
Mecanismo de Desbloqueo



Dimensiones



Cuadro de maniobras



CONEXIONES

1 - 8 Sensores y encoder. Pre cableados.

9 y 10 - Salida de relé libre de tensión para controlar dispositivos externos.

11 y 12 - Luz de destello.

13 - +13.75 VAC

14, 15 y 17 - Fotocélula 1.

14, 16 y 17 - Fotocélula 2.

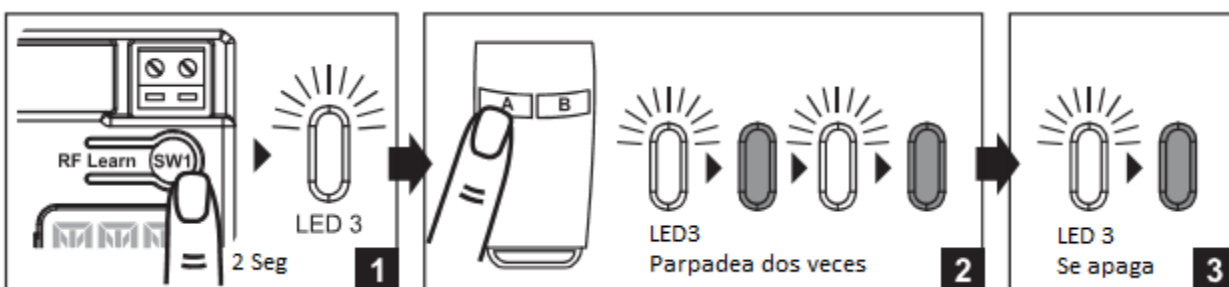
18 y 19 - Pulsador alternativo / secuencial y común de pulsadores.

20, 21 y 22 - Pulsadores para parada de emergencia (contacto normalmente cerrado), apertura y cierre.

Memorización de emisores

Desde el receptor incluido

1. Pulse el botón RF LEARN durante dos segundos.
2. El LED3 se enciende.
3. Pulse el nuevo mando.
4. El LED3 parpadea dos veces.







Vía Radio

1. Pulse los botones A y B (1 y 2) de un emisor previamente memorizado durante cinco segundos.
2. El LED3 se enciende.
3. Pulse el nuevo emisor.
4. El LED3 parpadea dos veces.

Nota: Para hacer un borrado total de emisores mantener pulsado "RF LEARN" hasta que el LED3 se apague.

Nota1: Aunque hayamos memorizado correctamente un emisor el motor no funcionará si no tiene memorizado el recorrido de la puerta.

Programación de recorrido de la puerta

Pantalla Digital	Estado de las Funciones Programables
	N-L: Sin recorrido programado. Para programar pulse "SET" una vez y luego "SET" + "DOWN" a la vez hasta que aparezca en pantalla "LEA".
	LEA: Pulse el botón A (1) del mando previamente memorizado. Aparecerá en pantalla ARN.
	ARN: El motor buscará el final de carrera de cierre (si la puerta ya está cerrada entonces empezará a abrir), una vez encontrado comenzará el proceso de auto aprendizaje. La puerta abre hasta el final de carrera de apertura y automáticamente cerrará hasta el final de carrera de cierre. Aparece en pantalla RUN
	RUN: La puerta ya está programada.

Nota: En caso de ser necesario se pueden restaurar los valores de fábrica manteniendo pulsado "UP" y "DOWN" hasta que aparezca en pantalla "CLR"

Funcionamiento de los LEDS

- * **LED1 fotocélula 1** - LED1 estará encendido cuando la fotocélula1 esté activa. Ver "FE" en el menú de funciones.
- * **LED2 fotocélula 2** - LED2 estará encendido cuando la fotocélula2 esté activa. Ver "FE" en el menú de funciones.
- * **LED3 RF Memorización de emisores** - LED3 estará encendido durante el proceso de memorización de emisores.

Funcionamiento con baterías de apoyo (No incluidas)

Al cuadro de maniobras se le pueden instalar dos baterías de 12 voltios y 1.3 Amperios cada una. Las baterías proporcionarán una autonomía de diez maniobras en condiciones ideales, al final de las cuales la puerta quedará abierta.

Funciones Programables

Mediante el menú de funciones programables es posible ajustar todos los parámetros para el correcto funcionamiento del automatismo.

Pulse "SET" y manténgalo pulsado unos segundos hasta que aparezca en pantalla F1. Pulsando las teclas "UP" y "DOWN" es posible navegar por el menú de funciones. Cuando se muestre en pantalla la función deseada pulse "SET". Para modificar los valores pulse las teclas "UP" y "DOWN". Pulse "SET" para confirmar el valor escogido y volver al menú principal. Para salir del menú pulse a la vez las teclas "UP" y "DOWN".

F1 SENTIDO DE APERTURA

F1-0	Sentido horario	
F1-1	Sentido anti horario	* Opción por defecto

F2 CIERRE AUTOMÁTICO

F2-0	Sin cierre automático	
F2-1	5 segundos	
F2-2	15 segundos	*Opción por defecto
F2-3	30 segundos	
F2-4	45 segundos	
F2-5	60 segundos	
F2-6	80 segundos	
F2-7	120 segundos	
F2-8	180 segundos	

F3 REACCIÓN DE LOS DISPOSITIVOS DE SEGURIDAD AL DETECTAR UN OBSTÁCULO

F3-1	Ver tabla abajo	*Opción por defecto
F3-2		
F3-3		

F3-1

Posición de la puerta		Dispositivos de seguridad activados
Tipo de Dispositivo	Dispositivo 1 :	Dispositivo 2:
	Fotocélula Cierre	Fotocélula Apertura
PUERTA CERRADA	Sin efecto	No abre
PUERTA ABIERTA	Reinicia tiempo cierre automático	Sin efecto
PARO EN MANIOBRA	Reinicio tiempo cierre automático	No abre
CERRANDO	Abre	Sin efecto
ABRIENDO	Sin efecto	Cierra

F3-2

Posición de la puerta		Dispositivos de seguridad activados	
Tipo de Dispositivo	Dispositivo 1 :		Dispositivo 2:
	Fotocélula cierre		Banda de Seguridad
PUERTA CERRADA	Sin efecto		No abre
PUERTA ABIERTA	Reinicia tiempo cierre automático		
PARO EN MANIOBRA	Reinicia tiempo cierre automático		Bloquea
CERRANDO	Abre		Abre 2 segundos
ABRIENDO	Sin efecto		Cierra 2 segundos

F3-3

Posición de la puerta		Dispositivos de seguridad activados	
Tipo de Dispositivo	Dispositivo 1:		Dispositivo 2:
	Fotocélula Cierre		Elemento de seguridad
PUERTA CERRADA	Sin efecto		Abre
PUERTA ABIERTA	Reinicia tiempo cierre automático		
PARO EN MANIOBRA	Reinicia tiempo cierre automático		Abre
CERRANDO	Para y abre. Reinicia tiempo cierre automático.		Abre
ABRIENDO	Sin efecto		Sin efecto

F4 VELOCIDAD DEL MOTOR (% de la velocidad máxima)

F4-1	*Funcionamiento normal al 50% de la velocidad máxima. *Auto aprendizaje al 50%	
F4-2	*Funcionamiento normal al 70% de la velocidad máxima. *Auto aprendizaje al 60%	
F4-3	*Funcionamiento normal al 85% de la velocidad máxima. *Auto aprendizaje al 70%	
F4-4	*Funcionamiento normal al 100% de la velocidad máxima. *Auto aprendizaje al 80%	*Opción por defecto

F5 COMIENZO DEL PARO SUAVE (% del total del recorrido de la puerta)

F5-1	75% del total del recorrido	*Opción por defecto
F5-2	80% del total del recorrido	
F5-3	85% del total del recorrido	
F5-4	90% del total del recorrido	
F5-5	95% del total del recorrido	

F6 VELOCIDAD DEL PARO SUAVE (% del total de la velocidad)

<u>F6-1</u>	80 % del total de la velocidad	
<u>F6-2</u>	60% del total de la velocidad	
<u>F6-3</u>	40% del total de la velocidad	
<u>F6-4</u>	25% del total de la velocidad	*Opción por defecto
<u>F6-5</u>	10% del total de la velocidad	

F7 AJUSTE DE SOBREALIMENTACIÓN (FUERZA DEL MOTOR)

<u>F7-1</u>	2 Amp	
<u>F7-2</u>	3 Amp	
<u>F7-3</u>	4 Amp	
<u>F7-4</u>	5 Amp	
<u>F7-5</u>	6 Amp	*Opción por defecto
<u>F7-6</u>	7 Amp	
<u>F7-7</u>	8 Amp	
<u>F7-8</u>	10 Amp	

F8 APERTURA PEATONAL (Por defecto el botón 2 del mando. Ver función FC)

<u>F8-1</u>	3 segundos	
<u>F8-2</u>	6 segundos	*Opción por defecto
<u>F8-3</u>	9 segundos	
<u>F8-4</u>	12 segundos	
<u>F8-5</u>	15 segundos	
<u>F8-6</u>	18 segundos	

F9 LUZ DE DESTELLO

<u>F9-1</u>	Se activa con la puerta	*Opción por defecto
<u>F9-2</u>	Se activa 3 seg. antes que la puerta	

FA FUNCIÓN ANTI APLASTAMIENTO

*La función elegida se activará un máximo de tres veces si no se retira el obstáculo. Por seguridad la puerta permanecerá inmóvil hasta ser activada por un usuario.

<u>FA-0</u>	La puerta se detiene	
<u>FA-1</u>	Retrocede 1 segundo	
<u>FA-2</u>	Retrocede 3 segundos	
<u>FA-3</u>	Retrocede hasta el final de carrera	*Opción por defecto

FB FUNCIONAMIENTO PASO A PASO

FB-0	No habilitada en el mando	*Opción por defecto
FB-1	Botón B (2)	
FB-2	Botón C (3)	
FB-3	Botón D (4)	

FC CANAL DE APERTURA PEATONAL (ver **F8** para ajustar el tiempo)

FC-0	No habilitada en el mando	
FC-1	Botón B (2)	*Opción por defecto
FC-2	Botón C (3)	
FC-3	Botón D (4)	

FD CONTACTO DE SALIDA LIBRE DE TENSIÓN PARA CONTROLAR DISPOSITIVOS EXTERNOS

FD-0	No habilitada en el mando	
FD-1	Botón B (2)	
FD-2	Botón C (3)	*Opción por defecto
FD-3	Botón D (4)	

FE FOTOCÉLULA 1 (ha de habilitarse cuando se use. Bornes PH1 y GND)

FE-0	Deshabilitada	*Opción por defecto
FE-1	Habilitada	

FF FOTOCÉLULA 2 (ha de habilitarse cuando se use. Bornes PH2 y GND)

FF-0	Deshabilitada	*Opción por defecto
FF-1	Habilitada	

FG TEST DE FOTOCÉLULA

FG-0	Deshabilitada	*Opción por defecto
FG-1	Habilitada	

FH PARADA DE EMERGENCIA (Dispositivo externo bornes Stop y GND contacto cerrado)

FH-0	Deshabilitada	*Opción por defecto
FH-1	Habilitada	

CARACTERÍSTICAS TÉCNICAS

MOTOR

Motor	24Vdc con desbloqueo manual
Tipo de Motor	Electro mecánico
Empuje máximo	5500N
Empuje nominal	5000N
RPM	3800 RPM
Consumo eléctrico	60 Vatios
Alimentación	24 Vdc
Amperaje nominal	3 Amp
Peso máximo de la puerta	500 Kg
Longitud máxima de la puerta	6 metros
Amperaje máximo	5.5 Amp máximo segundos
Temperatura de funcionamiento	-20°C a +50°C
Dimensiones L*F*A	250 x 170 x 265
Peso	8 Kg
Velocidad	21.9 cm/s

EMISORES DE RADIO

Aplicación	Emisor de radio para control remoto de PL600/PL1000
Frecuencia	433.92Mhz
Sistema	Evolutivo
Pulsadores	2 ó 4
Batería	3V CR2032 ó 12V 23A
Rango de temperaturas	-20 °C ~+50 °C
Dimensiones	71.5mm * 33mm * 14mm

ADVERTENCIAS DE SEGURIDAD

Las presentes advertencias constituyen una parte integrante y esencial del producto y deben ser remitidas al usuario. Leerlas atentamente, ya que brindan importantes indicaciones relativas a la instalación, al uso y al mantenimiento. Es necesario conservar el presente manual y entregarlo a los usuarios del equipo. La instalación incorrecta o el uso inadecuado del producto podrían representar una fuente de grave peligro.

INSTRUCCIONES PARA LA INSTALACION

- La instalación debe ser efectuada por personal cualificado y respetando la legislación local, estatal, nacional y europea vigente.

- Antes de iniciar la instalación controlar la integridad del producto.
- La puesta en obra, las conexiones eléctricas y las regulaciones deben ser efectuadas a “La Perfección”.
- Los materiales de embalaje (caja, plástico, polietileno, etc.) no deben ser dispersados en el ambiente ni dejados al alcance de los niños, ya que constituyen una potencial fuente de peligro.
- No instalar el producto en ambientes donde existe peligro de explosión o interferidos por campos electromagnéticos. La presencia de gas o humos inflamables representa un grave peligro para la seguridad.
- Prever, en la red de alimentación, una protección para sobretensiones y un interruptor diferencial adecuado para el producto y en conformidad con las normas vigentes.
- El constructor y distribuidor quedan eximidos de cualquier responsabilidad en el caso de instalación de dispositivos y/o componentes incompatibles para la integridad del producto, la seguridad y el funcionamiento.
- Para la reparación o sustitución de las partes se deberán utilizar exclusivamente repuestos originales.
- El instalador debe proporcionar todas las informaciones relativas al funcionamiento, mantenimiento y utilización de los componentes y de todo el sistema.

ADVERTENCIAS PARA EL USUARIO

- Leer atentamente las instrucciones y la documentación adjunta.
- El producto deberá ser destinado al uso para el que ha sido específicamente concebido. Cualquier otro uso debe considerarse como inapropiado y, en consecuencia, peligroso. Asimismo, las informaciones contenidas en el presente documento podrán ser objeto de modificaciones sin previo aviso. De hecho, son suministradas a título indicativo para la aplicación del producto.
- Mantener los productos, dispositivos, documentación y cualquier otro elemento fuera del alcance de los niños.
- En caso de mantenimiento, limpieza, avería o mal funcionamiento del producto, remover la alimentación y abstenerse de efectuar cualquier intento de intervención. Dirigirse únicamente al personal profesional y encargado de realizar dicha tarea, de otra manera se podrían generar situaciones de grave peligro.



Declaración de Conformidad

Distribuidor: Remocon Spain SL
Esteban Salazar Chapela nº91, 29004 Málaga, España
Modelo: PL500, PR-1

1. Certificación de conformidad con los requerimientos esenciales del art. 3.2 del R&TTE de la directiva 1999/5/EC.
2. La muestra suministrada de este producto ha sido probada con los estándares listados y de acuerdo a la directiva europea LVD 2006/95/EC.
3. La muestra suministrada de este producto ha sido probada para el marcaje CE de acuerdo a la directiva europea: 2006/42/CE de máquinas.

Cumple con los estándares siguientes:

EN 301489-1 V1.8.1: 2008
EN 301489-3 V1.4.1: 2002
EN 300220-1 V2.1.1: 2006
EN 300220-2 V2.1.2: 2007

EN 60335-1: 2002+A11:2004+A1:2004+A12:2006+A2:2006+A13:2008
EN 60335-2-103: 2003
EN 62233: 2008

EN 12445: 2001
EN 12453: 2001

REMOCON SPAIN S.L.
C.I.F.: B-93 058 519
C/. Esteban Salazar Chapela, 91 - 93
Pol. Ind. Guadalhorce - 29004 MALAGA
e-mail: remoconsp@remoconsp.com